

N° 13 SEPTEMBRE 2019

LE MAGAZINE DES RÉFLEXOTHÉRAPIES

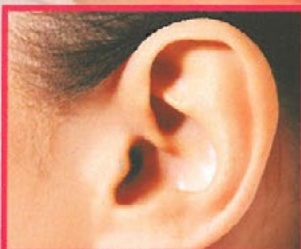
Un point sur la réflexologie

Le
Point
REFLEXE



Pyé-ko-kan

Colette Bacchetta



Sclérose en plaques
et auriculothérapie

Dr. Raphaël Nogier



Hommage à
Dr. Martine
Faure-Alderson



Méthode de réflexologie Pyé-Ko-Kan - 3[®]

Médiation
Corporelle

par Colette Bacchetta



La notion de santé en Médecine Traditionnelle Chinoise (MTC) est une vision du monde, celle d'un équilibre pour l'entretien de la vie, d'une harmonie pour l'Homme dans son unicité et dans son environnement.

La MTC a développé des conceptions de la prévention, du soin et de la maladie, qui sont propres à une culture et s'intègrent dans une représentation du monde et de l'organisme centré sur la notion de mouvement et de transformation. Elle présente différentes pratiques thérapeutiques : massage, phytothérapie, diététique, Taiqi, Qicong, et l'acupuncture qui utilise les différents méridiens, réseaux de circulation du Qi et du sang, et leurs points repérés et nommés.

La méthode Pyé-Ko Kan-3[®], est un processus d'accompagnement



“

*Les points
tendino-musculaires,
porteurs de l'énergie
ancestrale*

holistique, énergétique et réflexo-thérapeutique. Elle s'appuie sur les concepts de l'Acupuncture et de la Médecine Traditionnelle Chinoise dans leur principe philosophique, scientifique et symbolique.

Pyé-Ko Kan-3®, médiation corporelle, est dispensée par la manupressure subtile et neutre, sur les Méridiens Tendino-Musculaires (MTM), leurs points Tendino-Musculaires (TM), porteurs de l'énergie ancestrale et des apports de leurs caractéristiques. Elle s'appuie sur la réactualisation et sur la restauration de la vitalité de l'individu dans ses potentiels, somatique, énergétique, psychique et spirituel. L'histoire du corps d'une personne se rapporte à son histoire affective, familiale, sociale et culturelle. Elle souffre à travers le corps les blessures que secrète son âme. L'image

inconsciente du corps est la synthèse vivante de nos expériences émotionnelles. L'inconscient, aussi bien physique que physiologique, inclut les strates de la mémorisation de nos vécus.

Soulager la douleur, valoriser une approche pluridisciplinaire, proposer une nouvelle alliance thérapeutique avec la personne dans sa singularité, sont les approches générées par la méthode Pyé-Ko Kan-3® pour préserver la santé globale.

Dans la MTC, le couple Yin/Yang, par ses polarités indissociables, dans l'alternance et la complémentarité, est un système binaire. Dualité universelle, échange et transformation en découlent, c'est la voie du Dao (être suprême, voie, chemin). Le monde fonctionne sur la relation du rythme ternaire : Ciel-

Terre-Homme. Entre Ciel et Terre, l'Homme se situe. La voie du Ciel par un mouvement Yin et descendant, a fonction de donner vie et de couvrir. La voie de la Terre dans un mouvement Yang et ascendant, a fonction de donner forme et de porter.

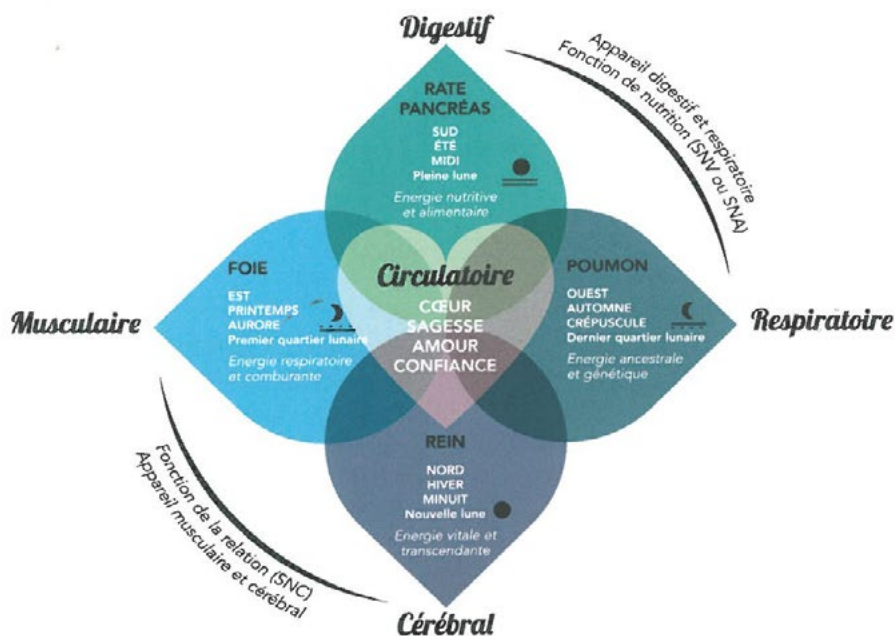
Dans un univers dont il est solidaire, l'homme subit les influences de l'espace-temps. Quatre orientes caractérisant la montée et la descente du soleil, quatre saisons, de l'année, de la journée ou d'une vie, indiquent l'évolution des souffles du Ciel et de la Terre.

Au système du Yin et du Yang, vient s'ajouter la théorie des Cinq éléments (Wu Xing) ou Cinq mouvements, Cinq organes, Cinq saveurs, qui, dans leurs attributions régissent

tous les phénomènes cosmiques et humains. « Le nombre est la clef de l'harmonie entre le microcosme et le macrocosme ».

La nature et l'homme sont liés dans un rapport unitaire essentiel, selon la loi de l'équilibre, au sein de laquelle sont déterminés les Cinq éléments ou Cinq agents : le Bois, le Feu, la Terre, le Métal et l'Eau.

Dans le taoïsme, chaque saison a son Dao: au Printemps « l'entretien, production de la poussée de la vie », en Été « l'entretien de la croissance de la vie », en Automne « l'entretien de la récolte de la vie », en Hiver « l'entretien de la thésaurisation de la vie ». La Cinquième saison est le Centre organisateur, la Quintessence, « d'où tout provient et où tout révient ».



Les mérideins tendino-musculaires (MTM) ou «Jing ou Tching-kann»

Les MTM ont un fonctionnement caractéristique. Ils possèdent leur trajet propre ou superposé ou non au Méridien Principal dont ils dépendent et dont ils portent le nom par convention.

Vaisseaux secondaires, ils assurent un rôle d'unification et de prévention des régions non traversées par les Méridiens Principaux. Leur fonction est de relier le squelette, de maintenir la cohésion du corps, de commander le mouvement des articulations. Ils sont des branches énergétiques classiques aujourd'hui appelés « Zones Tendino-Musculaires des Méridiens ».

Dans l'embryologie leur origine est distincte : Ils ont été les premiers formés (comme les Vaisseaux Merveilleux) avant même l'apparition des Méridiens Principaux et Secondaires de l'adulte.

Les MTM sont reliés aux trois Energies Héritaires : lors de la conception avec les énergies principale ou originelle, ancestrale et cosmogénétique (l'être essentiel). Dès la naissance avec les énergies nutritionnelles et actives après la naissance : énergie respiratoire, alimentaire, psycho-sensorielle, mentale et spirituelle (l'être existentiel). La vie et la nature profonde de l'homme sont engendrées par l'énergie principale ou originelle. Situés dans les sillons des masses

musculaires et le long des tendons, les MTM circulent à la limite du derme et de l'épiderme.

Les MTM véhiculent l'énergie défensive Wei ou Oé (Qi protecteur). Cette énergie circule à la périphérie du corps, hors méridiens, sous la peau, entre les muscles, dans



Livre de la méthode Pyé-ko-kan

les membranes. Elle humidifie et réchauffe la peau et les muscles, régule la transpiration. Frontière avec le monde extérieur, elle est reliée aux Cinq saisons et elle protège des facteurs climatiques au travers des muscles et des organes. Selon la MTC, l'organe qui fait partie de tout l'organisme est observé dans sa fonction et son unité et non dans sa structure ou sa localisation.

Leur réseau est superficiel, avec des zones d'insertion profondes (les grandes et petites vallées (les ki et les kou) et relativement larges dans les tissus, de nature yang et extérieur, attaché à chacun des Méridiens Principaux (MP) qui, eux sont plus profonds, de nature Yin et intérieur

La résistance et la souplesse des tissus Tendino-Musculaires permettent de consolider la couche superficielle et les membres et de protéger les organes et les entrailles (Zangfu) bien qu'ils ne soient pas en relation en directe avec ces derniers.

Les MTM constituent des dispositifs énergétiques spécialisés capables de confier à l'énergie biologique les caractéristiques nécessaires

pour assurer les différentes fonctions organiques et psychiques. Ils assurent le rôle de la transformation de l'énergie trophique (appareil digestif et respiratoire) et en énergie mécanique (appareil musculaire et cérébral). L'appareil circulatoire relie les fonctions de relation (SNC) et de nutrition (SNV ou SNA)

« Au point de vue biomécanique, ils peuvent être assimilés à des « effecteurs périphériques » qui régissent les fonctions de statique et dynamique du corps ». (B. De Wurstemberger).

Les 106 points tendino-musculaires, conducteurs de la vitalité corps, âme et esprit

Les MTM des membres inférieurs et des membres supérieurs comportent



Colette BACCHETTA
Pyé-Ko Kan-3®

06 80 72 64 29

colette.bacchetta@yahoo.fr

www.pye-kokan-3.com

104 points TM bilatéraux auxquels viennent s'ajouter 2 points TM, situés sur les deux Merveilleux Vaisseaux (parmi les 8) précédant et commandant à toute l'organogénèse, structurants et apparus successivement dans l'embryon : le Vaisseau Gouverneur, Yang, circulant sur la face postérieure du corps et le Vaisseau Conception, Yin, circulant sur la face antérieure du corps. Ces deux vecteurs archaïques, ont une symétrie axiale, entre crâne et périnée. Ils comportent chacun un point TM.

Les 106 points TM sont incarnés dans le mésoderme, tissu référent en physiopathologie et en acupuncture. Certains points TM sont logés sur le départ ou l'arrivée d'un méridien (point Jing ou Ting) et en relation avec les cinq éléments.

Chaque point TM contient les relations qu'il a intégrées avec les organes durant la période embryonnaire. Localisés sur les MTM du corps entier, situés à la surface de la peau, ils influencent l'activité de circulation et de distribution des substances en rapport avec l'organe et dans tout l'organisme.

Dès l'embryogenèse, les points TM sont en relation avec les dermatomes ou troncs nerveux (en relation avec chaque point d'acupuncture) et leur liaison métamérique avec l'organe. Des interactions existent entre peau, viscères et

muscles dans un même segment métamérique.

Le trouble d'une partie identifiée ou non identifiée peut retentir soit par continuité ou par proximité, soit par voie neuro-hormonale, par voie neuro-végétative, sur une autre partie de l'organisme ou sur l'organisme tout entier. La perturbation de l'énergie de l'organe fait partie de l'organisme, elle se reflète le long du Méridien correspondant et certains points TM traduisent la concentration ou la saturation de l'énergie, et ils contiennent des tensions exogènes et endogènes. Ils exercent un rôle de défense.

Le point TM, dans la relation qu'il entretient avec la peau, est un capteur, lié aux énergies héréditaires de l'homme et dans son rapport avec le cosmos. Il occupe une position géographique microscopique et un caractère macrocosmique. Névraxe, caverne ou grotte, comme un garde-frontières, il est un contenant de l'information. Porteur du rythme fondamental de chaque individu, le point TM dans l'écho des événements de la vie, contient l'indicible en soi et aussi la communion possible avec l'intériorité.

Chaque MTM et point TM retrouvent ainsi l'unité du corps tout entier. Chaque cellule est un univers contenant la mémoire vibratoire de toutes les autres cel-

lules, et par conséquent la mémoire de l'être global, son oscillation se rapporte au cœur inclus dans le noyau cellulaire, par la composante et la mouvance de la matière-énergie.

Les objectifs de la méthode
PYE-KO KAN-3®

Méthode de prévention et d'accompagnement, Pyé-Ko Kan-3®, appliquée à l'ensemble du corps, offre la possibilité d'accompagner la personne afin qu'elle restaure son corps, ses émotions et son psychisme de manière opérante.

Par cette exploration énergétique, chaque personne peut se réapproprier le lien fondamental qu'elle a avec elle-même, dans la qualité des valeurs héréditaires innées et acquises et de retracer sa biographie. Par cette auto-régulation, une philosophie de vie s'installe.

L'éveil de la sensorialité permet l'enracinement de la personne dans sa verticalité. Une dimension de relation et de permissivité se noue dans une vision dynamique et totalisante de l'existence. Un souffle embryonnaire suscité par l'axe cœur-esprit s'active naturellement et vivifie le soulagement.

La manupressure légère et neutre des points TM, apporte une auto-régulation énergétique et réflexothérapique.

Il n'y a pas de tonification, ni de dispersion du point TM, le geste appliqué est neutre. La circulation

à partir d'un point TM seulement ou de plusieurs, se transmet dans l'économie générale du corps sur les systèmes neuro-physiologique, neuro-endocrinien, neuro-immunologique, psycho-somatique et/ou somato-psychique et ou somato/sémantique.

Pyé -Ko Kan-3®, médiation corporelle créative, valorise la liberté d'être dans l'Unité !

A qui s'adresse la méthode ?

La méthode holistique Pyé-Ko Kan-3®, adjuvant des soins médicaux et paramédicaux, s'adresse à toute personne, quel que soit son âge, en demande d'accompagnement, dès le premier âge jusqu'au grand âge. Méthode douce, elle convient aux personnes sensibles en quête de ressources et de paix intérieure. (La méthode est applicable aussi à des animaux souffrants).

Dans la bienveillance et par la relation juste : Prévenir les différents stress, diminuer la douleur, atténuer la souffrance, relation d'aide, soulager les troubles fonctionnels, handicap, oncologie, soins palliatifs, douleurs, en périnatalité, pédiatrie, péri-opératoire et post-opératoire, post-traumatique, oncologie, soins palliatifs, gériatrie, accompagnement individuel préparation d'examen, handicap, etc.

Agenda ... Club

Conférences

Troubles de stress post
traumatiques et fleurs du dr Bach

avec Marianne Deville

Mardi 10 septembre 2019 19.00 - 20.00

Conseils podologie
et produits Biologo et aroma

avec Marianne Deville

Mardi 19 novembre 19h 19.00 - 20.00

Soirée d'échanges

Mercredi 9 octobre 2019 19.00 - 21.00

Vendredi 6 décembre 19h 19.00 - 21.00

Des soirées d'échanges en réflexologie, réservées aux membres du club le Point Réflexe, auront lieu à l'Ecole Réflexe Santé. Il s'agit d'échanger nos expériences avec d'autres réflexologues et de donner et recevoir deux séances de réflexologie de 50 minutes afin de partager nos différentes techniques. Places limitées. Réservées aux membres



Riond-Bosson 13 - 1110 Morges

Tél: 021 825 25 71 - Natel : 079 426 61 53

www.facebook.com/lepointreflexe



www.reflexesante.ch

